

## บทที่ 2

### การปฏิบัติตามมาตรการป้องกันและแก้ไขผลกระทบสิ่งแวดล้อม

---

#### 2.1 ผลการปฏิบัติตามมาตรการฯ ป้องกันและแก้ไขผลกระทบสิ่งแวดล้อม

จากการดำเนินการติดตามตรวจสอบการปฏิบัติตามมาตรการป้องกันและแก้ไขผลกระทบสิ่งแวดล้อม โครงการเปลี่ยนแปลงรายละเอียดท่าที่ 3 ท่าเทียบเรือ A5 ของท่าเรือแหลมฉบัง ของบริษัท นามยง เทอร์มินัล จำกัด (มหาชน) เมื่อวันที่ 11 สิงหาคม 2566 เป็นการรวบรวมข้อมูลรายละเอียดที่เกี่ยวข้องกับกิจกรรมต่างๆ และสำรวจสภาพพื้นที่โครงการ การตรวจสอบเอกสาร การสัมภาษณ์ผู้ปฏิบัติงานเกี่ยวกับการดำเนินงาน และการดำเนินการแก้ไขปัญหาคืออุปสรรคที่เกิดขึ้นดังกล่าว พร้อมทั้งทำการถ่ายภาพเพื่อใช้ประกอบในการจัดทำรายงานฯ ตามที่เสนอไว้ในรายงานการประเมินผลกระทบสิ่งแวดล้อมโครงการเปลี่ยนแปลงรายละเอียดท่าที่ 3 ท่าเทียบเรือ A5 ของท่าเรือแหลมฉบัง ของบริษัท นามยง เทอร์มินัล จำกัด (มหาชน) ที่ได้รับความเห็นชอบจากสำนักงานนโยบายและแผนทรัพยากรธรรมชาติและสิ่งแวดล้อม ตามหนังสือเห็นชอบเลขที่ ทส 1009.4/9343 ลงวันที่ 1 ธันวาคม 2552 ทั้งนี้ทางโครงการมอบหมายให้บริษัท เทคนิคสิ่งแวดล้อมไทย จำกัด เป็นผู้ดำเนินการตรวจสอบและเก็บรวบรวมข้อมูลการปฏิบัติตามมาตรการฯ มีรายละเอียดขั้นตอนการดำเนินงาน ดังนี้

##### 1. การรวบรวมและทบทวนข้อมูลของโครงการ

- 1) การทบทวนข้อมูลทั่วไปเกี่ยวกับกิจกรรมการดำเนินงานของโครงการปัจจุบัน
- 2) การทบทวนรายละเอียดโครงการจากรายงานการประเมินผลกระทบสิ่งแวดล้อม (EIA)
- 3) การทบทวนรายละเอียดผลการปฏิบัติตามมาตรการฯ ด้านสิ่งแวดล้อมของโครงการ

##### 2. บุคลากรร่วมติดตามตรวจสอบพื้นที่โครงการ (Walk Through Survey)

###### 1) ผู้นำติดตามตรวจสอบของโครงการ

2) คณะผู้ติดตามตรวจสอบของบริษัทที่ปรึกษาเป็นผู้ดำเนินการตรวจสอบและรวบรวมข้อมูลการปฏิบัติตามมาตรการป้องกันและแก้ไขผลกระทบสิ่งแวดล้อม โครงการเปลี่ยนแปลงรายละเอียดท่าที่ 3 ท่าเทียบเรือ A5 ของท่าเรือแหลมฉบัง ของบริษัท นามยง เทอร์มินัล จำกัด (มหาชน)

## 2.2 ผลการติดตามตรวจสอบการปฏิบัติตามมาตรการป้องกันและแก้ไขผลกระทบสิ่งแวดล้อม

ผลการติดตามตรวจสอบการปฏิบัติตามมาตรการป้องกันและแก้ไขผลกระทบสิ่งแวดล้อมตามที่เสนอในรายงานการประเมินผลกระทบสิ่งแวดล้อม โครงการเปลี่ยนแปลงรายละเอียดท่าที่ 3 ท่าเทียบเรือ A5 ของท่าเรือแหลมฉบัง ของบริษัท นามยง เทอร์มินัล จำกัด (มหาชน) ที่ผ่านความเห็นชอบจากสำนักงานนโยบายและแผนทรัพยากรธรรมชาติและสิ่งแวดล้อม หนังสือเห็นชอบเลขที่ ทส 1009.4/9343 ลงวันที่ 1 ธันวาคม 2552 สามารถสรุปผลการปฏิบัติตามมาตรการฯป้องกันและแก้ไขผลกระทบสิ่งแวดล้อม (ระยะดำเนินการ) ในระหว่างเดือนกรกฎาคม-ธันวาคม 2566 ดังตารางที่ 2.2-1 มีรายละเอียด ดังนี้

1. มาตรการทั่วไป
2. ทรัพยากรสิ่งแวดล้อมทางกายภาพ
  - 2.1 คุณภาพอากาศ
  - 2.2 คุณภาพน้ำทะเล
3. ทรัพยากรสิ่งแวดล้อมทางนิเวศวิทยา
  - 3.1 นิเวศทางทะเล
4. คุณค่าการใช้ประโยชน์ของมนุษย์
  - 4.1 การคมนาคมทางบก
  - 4.2 การคมนาคมทางน้ำ
  - 4.3 การจัดการขยะมูลฝอยและกากของเสีย
  - 4.4 การจัดการน้ำเสีย
5. คุณค่าคุณภาพชีวิต
  - 5.1 สภาพสังคม-เศรษฐกิจ
  - 5.2 อาชีวอนามัยและความปลอดภัย
  - 5.3 การสาธารณสุขและความปลอดภัย

**ตารางที่ 2.2-1 ผลการปฏิบัติตามมาตรการฯป้องกันและแก้ไขผลกระทบสิ่งแวดล้อม (ระยะดำเนินการ)**

โครงการเปลี่ยนแปลงรายละเอียดท่าที่ 3 ท่าเทียบเรือ A5 ของท่าเรือแหลมฉบัง บริษัท นามยง เทอร์มินัล จำกัด (มหาชน)  
ระหว่างเดือนกรกฎาคม-ธันวาคม 2566

มาตรการป้องกันและแก้ไขผลกระทบสิ่งแวดล้อม	ผลการปฏิบัติตามมาตรการฯ	ปัญหา อุปสรรค ที่ไม่สามารถ ปฏิบัติตามมาตรการ และแนวทางแก้ไข	หลักฐานและ เอกสารอ้างอิง
<b>มาตรการทั่วไป</b> 1. ต้องปฏิบัติตามมาตรการป้องกันและแก้ไขผลกระทบสิ่งแวดล้อมและมาตรการติดตามตรวจสอบผลกระทบสิ่งแวดล้อมตามที่เสนอไว้ในรายงานการประเมินผลกระทบสิ่งแวดล้อม โครงการเปลี่ยนแปลงรายละเอียดท่าที่ 3 ท่าเทียบเรือ A5 ของท่าเรือแหลมฉบังอย่างเคร่งครัด	- โครงการยึดถือและปฏิบัติตามมาตรการป้องกันและแก้ไขผลกระทบสิ่งแวดล้อม และมาตรการติดตามตรวจสอบผลกระทบสิ่งแวดล้อมที่เสนอไว้ในรายงานการประเมินผลกระทบสิ่งแวดล้อมตามหนังสือเลขที่ ทส 1009.4/9343 ลงวันที่ 1 ธันวาคม 2552 โครงการเปลี่ยนแปลงรายละเอียดท่าที่ 3 ท่าเทียบเรือ A5 ของท่าเรือแหลมฉบัง บริษัท นามยง เทอร์มินัล จำกัด (มหาชน) อย่างเคร่งครัด	-	- ภาคผนวก 1ก
2. การติดตามตรวจสอบผลกระทบสิ่งแวดล้อม และเสนอรายงานผลการปฏิบัติตามมาตรการฯป้องกันและแก้ไขผลกระทบสิ่งแวดล้อมและมาตรการติดตามตรวจสอบผลกระทบสิ่งแวดล้อมของโครงการฯ จะต้องแจ้งผลการปฏิบัติตามมาตรการฯ ตามที่กำหนดไว้ในรายงานฯ และจัดทำรายงานผลการปฏิบัติตามมาตรการฯดังกล่าวในรอบปีให้สำนักงานนโยบายและแผนทรัพยากรธรรมชาติและสิ่งแวดล้อม กรมการขนส่งทางน้ำและพาณิชยนาวี และหน่วยงานที่เกี่ยวข้องทราบทุก 6 เดือน (ปีละ 2 ครั้ง)	- โครงการมีการติดตามตรวจสอบผลกระทบสิ่งแวดล้อม และเสนอรายงานผลการปฏิบัติตามมาตรการฯป้องกันและแก้ไขผลกระทบสิ่งแวดล้อมและมาตรการติดตามตรวจสอบผลกระทบสิ่งแวดล้อมต่อหน่วยงานที่เกี่ยวข้องเป็นประจำทุก 6 เดือน โดยล่าสุดนำส่งรายงานฉบับเดือนมกราคม-มิถุนายน 2566 เมื่อวันที่ 17 กรกฎาคม 2566 สำหรับรายงานฉบับนี้เป็นรายงานฉบับเดือนกรกฎาคม-ธันวาคม 2566 ซึ่งเป็นรายงานฉบับที่ 2 ประจำปี 2566	-	- ภาคผนวก 1ข

**ตารางที่ 2.2-1 (ต่อ) ผลการปฏิบัติตามมาตรการฯป้องกันและแก้ไขผลกระทบสิ่งแวดล้อม (ระยะดำเนินการ)**  
โครงการเปลี่ยนแปลงรายละเอียดท่าที่ 3 ท่าเทียบเรือ A5 ของท่าเรือแหลมฉบัง บริษัท นามยง เทอร์มินัล จำกัด (มหาชน)  
ระหว่างเดือนกรกฎาคม-ธันวาคม 2566

มาตรการป้องกันและแก้ไขผลกระทบสิ่งแวดล้อม	ผลการปฏิบัติตามมาตรการฯ	ปัญหา อุปสรรค ที่ไม่สามารถ ปฏิบัติตามมาตรการ และแนวทางแก้ไข	หลักฐานและ เอกสารอ้างอิง
<b>มาตรการทั่วไป (ต่อ)</b> 3. หากท่าเรือแหลมฉบัง การท่าเรือแห่งประเทศไทย และ บริษัท นามยง เทอร์มินัล จำกัด (มหาชน) จะเปลี่ยนแปลงรายละเอียดโครงการ และ/หรือมาตรการป้องกันและแก้ไขผลกระทบสิ่งแวดล้อมที่ได้เสนอไว้ในรายงานฯ หรือที่คณะกรรมการผู้ชำนาญการฯ ได้กำหนดเพิ่มเติมไว้ตามที่ได้รับความเห็นชอบรายงานฯ นั้น จะต้องเสนอรายละเอียดของการเปลี่ยนแปลงดังกล่าว ให้สำนักงานนโยบายและแผนทรัพยากรธรรมชาติและสิ่งแวดล้อม เพื่อนำเสนอคณะกรรมการผู้ชำนาญการฯ พิจารณาให้ความเห็นชอบก่อนการดำเนินการเปลี่ยนแปลงทุกครั้ง	- โครงการมีการเปลี่ยนแปลงรายละเอียดโครงการจากที่ได้รับความเห็นชอบเมื่อวันที่ 1 ธันวาคม 2552 ตามหนังสือเลขที่ ทส 1009.4/9343 เรื่องระบบบำบัดน้ำเสีย การปรับปรุงระบบบำบัดน้ำเสียของส่วนอาคารสำนักงานเก่า โดยรวบรวมน้ำเสียทั้งหมดที่เกิดจากโครงการเข้าสู่ระบบบำบัดน้ำเสียบริเวณอาคารสำนักงานใหม่ เพื่อบำบัดมลสารให้มีค่าอยู่ในเกณฑ์มาตรฐานก่อนระบายออกสู่ภายนอกโครงการ ซึ่งได้เสนอรายละเอียดการเปลี่ยนแปลงต่อหน่วยงานอนุญาต คือ ท่าเรือแหลมฉบัง การท่าเรือแห่งประเทศไทย และได้รับการพิจารณาเห็นชอบเรียบร้อยแล้วตามหนังสือที่ ทลฉ.12/435 วันที่ 31 สิงหาคม 2561 และทางโครงการได้ดำเนินการปรับปรุงระบบบำบัดน้ำเสียของโครงการอีกครั้ง ซึ่งได้รับการพิจารณาเห็นชอบเรียบร้อยแล้ว ตามหนังสือเลขที่ ทลฉ. 13/268 วันที่ 3 เมษายน 2566 ทั้งนี้ได้รายงานรายละเอียดการดำเนินการให้กรมเจ้าท่ารับทราบแล้ว ตามหนังสือเลขที่ SHE-O-027/66 วันที่ 6 ตุลาคม 2566	-	- ภาคผนวก 2ก - ภาคผนวก 3ก

**ตารางที่ 2.2-1 (ต่อ) ผลการปฏิบัติตามมาตรการฯป้องกันและแก้ไขผลกระทบสิ่งแวดล้อม (ระยะดำเนินการ)**  
โครงการเปลี่ยนแปลงรายละเอียดท่าที่ 3 ท่าเทียบเรือ A5 ของท่าเรือแหลมฉบัง บริษัท นามยง เทอร์มินัล จำกัด (มหาชน)  
ระหว่างเดือนกรกฎาคม-ธันวาคม 2566

มาตรการป้องกันและแก้ไขผลกระทบสิ่งแวดล้อม	ผลการปฏิบัติตามมาตรการฯ	ปัญหา อุปสรรค ที่ไม่สามารถ ปฏิบัติตามมาตรการ และแนวทางแก้ไข	หลักฐานและ เอกสารอ้างอิง
<b>มาตรการทั่วไป (ต่อ)</b> 4. การก่อสร้างและดำเนินการโครงการ หากพบว่าโครงการทำให้มีผลกระทบสิ่งแวดล้อม หรือมีข้อร้องเรียน ท่าเรือแหลมฉบัง การท่าเรือแห่งประเทศไทย และบริษัท นามยง เทอร์มินัล จำกัด (มหาชน) และ/หรือบริษัทผู้รับจ้างออกแบบก่อสร้าง จะต้องดำเนินการป้องกันและแก้ไขโดยเร่งด่วน และแจ้งให้สำนักงานนโยบายและแผนทรัพยากรธรรมชาติและสิ่งแวดล้อม กรมการขนส่งทางน้ำและพาณิชยนาวี และหน่วยงานที่เกี่ยวข้องทราบ เพื่อให้ข้อเสนอแนะหรือร่วมกันพิจารณาหาแนวทางในการแก้ไขปัญหาต่อไป	- โครงการจัดให้มีขั้นตอนการรับเรื่องร้องเรียน โดยในช่วงเดือนกรกฎาคม-ธันวาคม 2566 ไม่มีผลกระทบสิ่งแวดล้อม หรือข้อร้องเรียนที่เกิดจากการดำเนินงานของโครงการแต่อย่างใด และหากมีข้อร้องเรียนหรือข้อเสนอแนะด้านผลกระทบสิ่งแวดล้อมชุมชนสามารถร้องเรียนผ่านทางเว็บไซต์ E-mail เบอร์โทรศัพท์ และ Application Line ได้โดยตรง โดยทางโครงการจะแจ้งให้สำนักงานนโยบายและแผนทรัพยากรธรรมชาติและสิ่งแวดล้อม และหน่วยงานที่เกี่ยวข้องทราบ เพื่อร่วมกันหาแนวทางในการแก้ไขปัญหาอย่างเร่งด่วนต่อไป	-	-

**ตารางที่ 2.2-1 (ต่อ) ผลการปฏิบัติตามมาตรการฯป้องกันและแก้ไขผลกระทบสิ่งแวดล้อม (ระยะดำเนินการ)**  
โครงการเปลี่ยนแปลงรายละเอียดท่าที่ 3 ท่าเทียบเรือ A5 ของท่าเรือแหลมฉบัง บริษัท นามยง เทอร์มินัล จำกัด (มหาชน)  
ระหว่างเดือนกรกฎาคม-ธันวาคม 2566

มาตรการป้องกันและแก้ไขผลกระทบสิ่งแวดล้อม	ผลการปฏิบัติตามมาตรการฯ	ปัญหา อุปสรรค ที่ไม่สามารถ ปฏิบัติตามมาตรการ และแนวทางแก้ไข	หลักฐานและ เอกสารอ้างอิง
<b>1. ทรัพยากรสิ่งแวดล้อมทางกายภาพ</b> <b>1.1 คุณภาพอากาศ</b> - ควบคุมการปล่อยมลภาวะของยานพาหนะทั้งทางบก และทางน้ำให้เป็นไปตามมาตรฐาน	- โครงการมีข้อกำหนดและกฎระเบียบให้รถยนต์ในพื้นที่โครงการ ดับเครื่องยนต์ทุกครั้งที่จะจอดนิ่ง และกำหนดให้เรือที่เข้าเทียบท่า ทุกลำต้องดับเครื่องยนต์ทุกครั้งหากไม่มีความจำเป็น ทั้งนี้โครงการ มีการติดตั้งกล้อง CCTV เพื่อบันทึกภาพการปล่อยมลพิษหากพบ เรือที่ขับผ่านหน้าท่ามีการปล่อยมลพิษจะดำเนินการแจ้งไปที่สาย เรือและการท่าเรือแหลมฉบังให้ทราบต่อไป ทั้งนี้การดำเนินงาน ในระหว่างเดือนกรกฎาคม-ธันวาคม 2566 ไม่พบการปล่อยมลพิษ แต่อย่างใด	-	- รูปที่ 1 กล้อง CCTV
- จัดให้มีการตรวจสอบและทำความสะอาดพื้นที่ภายใน บริเวณท่าเทียบเรือของโครงการอย่างสม่ำเสมอ เพื่อป้องกันการฟุ้งกระจายของฝุ่นละออง	- โครงการจัดให้มีพนักงานทำความสะอาดภายในพื้นที่โครงการ และบริเวณท่าเทียบเรือเป็นประจำทุกวัน เพื่อป้องกันการ ฟุ้งกระจายของฝุ่นละออง	-	- รูปที่ 2 การทำ ความสะอาด

**ตารางที่ 2.2-1 (ต่อ) ผลการปฏิบัติตามมาตรการฯป้องกันและแก้ไขผลกระทบสิ่งแวดล้อม (ระยะดำเนินการ)**  
โครงการเปลี่ยนแปลงรายละเอียดท่าที่ 3 ท่าเทียบเรือ A5 ของท่าเรือแหลมฉบัง บริษัท นามยง เทอร์มินัล จำกัด (มหาชน)  
ระหว่างเดือนกรกฎาคม-ธันวาคม 2566

มาตรการป้องกันและแก้ไขผลกระทบสิ่งแวดล้อม	ผลการปฏิบัติตามมาตรการฯ	ปัญหา อุปสรรค ที่ไม่สามารถ ปฏิบัติตามมาตรการ และแนวทางแก้ไข	หลักฐานและเอกสารอ้างอิง
<b>1. ทรัพยากรสิ่งแวดล้อมทางกายภาพ (ต่อ)</b> <b>1.1 คุณภาพอากาศ (ต่อ)</b> <ul style="list-style-type: none"> <li>ควบคุมให้เจ้าหน้าที่ปฏิบัติตามกฎระเบียบการขนถ่ายรถยนต์ที่สำคัญ เช่น การจำกัดความเร็วรถ การดับเครื่องยนต์เมื่อจอดนิ่ง ฯลฯ</li> </ul>	<ul style="list-style-type: none"> <li>โครงการติดตั้งป้ายจำกัดความเร็ว (30 กม./ชม.) และมีกฎระเบียบในการปฏิบัติงานสำหรับผู้รับเหมา ส่วนพนักงานทุกคนของโครงการต้องรับทราบกฎระเบียบในการปฏิบัติงาน ทั้งนี้ในการขนถ่ายรถยนต์แต่ละครั้ง ทางโครงการกำหนดให้ต้องมีหัวหน้างานคอยตรวจสอบควบคุมการทำงานตลอดเวลาปฏิบัติงาน</li> </ul>	-	<ul style="list-style-type: none"> <li>ภาคผนวก 2ข</li> <li>รูปที่ 3 การขนถ่ายสินค้า</li> <li>รูปที่ 4 ป้ายจำกัดความเร็ว</li> <li>รูปที่ 5 หัวหน้างานควบคุมการทำงาน</li> </ul>
<b>1.2 คุณภาพน้ำทะเล</b> <ul style="list-style-type: none"> <li>จัดให้มีการทำความสะอาดพื้นที่ภายในบริเวณท่าเทียบเรือของโครงการอย่างสม่ำเสมอ</li> </ul>	<ul style="list-style-type: none"> <li>โครงการจัดให้มีพนักงานทำความสะอาดภายในพื้นที่โครงการและบริเวณท่าเทียบเรืออย่างสม่ำเสมอ เพื่อป้องกันการฟุ้งกระจายของฝุ่นละออง</li> </ul>	-	<ul style="list-style-type: none"> <li>รูปที่ 2 การทำความสะอาด</li> </ul>
<ul style="list-style-type: none"> <li>โครงการต้องประสานงานไปยังหน่วยงานที่เกี่ยวข้อง เช่น สำนักงานน่านน้ำศรีราชา ท่าเรือแหลมฉบัง และหน่วยงานที่เกี่ยวข้อง เพื่อป้องกันผลกระทบที่คาดว่าจะมาจากอุบัติเหตุจากทางเรือ</li> </ul>	<ul style="list-style-type: none"> <li>ในการนำเรือเข้าเทียบท่าของโครงการ ทางบริษัทที่ทำการขนส่งสินค้าจะดำเนินการประสานงานไปยังหน่วยงานที่เกี่ยวข้องทุกฝ่าย โดยเฉพาะสำนักงานน่านน้ำศรีราชา ท่าเรือแหลมฉบัง เพื่อป้องกันผลกระทบที่อาจเกิดจากอุบัติเหตุทางเรือ โดยในช่วงเดือนกรกฎาคม-ธันวาคม 2566 ไม่พบการเกิดอุบัติเหตุจากทางเรือ</li> </ul>	-	<ul style="list-style-type: none"> <li>ภาคผนวก 3ข</li> <li>รูปที่ 6 การนำเรือเข้าเทียบท่า</li> </ul>

**ตารางที่ 2.2-1 (ต่อ) ผลการปฏิบัติตามมาตรการฯป้องกันและแก้ไขผลกระทบสิ่งแวดล้อม (ระยะดำเนินการ)**  
โครงการเปลี่ยนแปลงรายละเอียดท่าที่ 3 ท่าเทียบเรือ A5 ของท่าเรือแหลมฉบัง บริษัท นามยง เทอร์มินัล จำกัด (มหาชน)  
ระหว่างเดือนกรกฎาคม-ธันวาคม 2566

มาตรการป้องกันและแก้ไขผลกระทบสิ่งแวดล้อม	ผลการปฏิบัติตามมาตรการฯ	ปัญหา อุปสรรค ที่ไม่สามารถ ปฏิบัติตามมาตรการ และแนวทางแก้ไข	หลักฐานและ เอกสารอ้างอิง
<b>1. ทรัพยากรสิ่งแวดล้อมทางกายภาพ (ต่อ)</b> <b>1.2 คุณภาพน้ำทะเล (ต่อ)</b> - ห้ามมิให้ทิ้งน้ำเสีย ขยะมูลฝอยและกากของเสียใดๆ ลงสู่ทะเล บริเวณหน้าท่าเทียบเรือของโครงการ	- โครงการมีมาตรการและจัดให้มีเจ้าหน้าที่ควบคุม บริเวณหน้าท่า โดยห้ามไม่ให้เรือปล่อยน้ำเสียลงสู่ทะเล บริเวณหน้าท่าเทียบเรือ ทั้งนี้ทางโครงการกำหนดให้เรือ บรรทุกสินค้าที่ต้องการกำจัดน้ำเสียจากเรือต้องติดต่อ หน่วยงานที่ได้รับอนุญาตจากกรมโรงงานอุตสาหกรรม เข้ามารับน้ำเสียไปกำจัดให้ถูกต้อง และต้องแจ้งให้ โครงการรับทราบทุกครั้ง ในส่วนของน้ำเสียที่เกิดขึ้นจาก อาคารสำนักงานของโครงการ ทางโครงการมีการติดตั้งระบบ บำบัดน้ำเสียสำเร็จรูป เพื่อทำการบำบัดน้ำเสียให้มีค่าเป็นไป ตามเกณฑ์ที่กฎหมายกำหนดก่อนปล่อยลงสู่ทะเล	-	- ภาคผนวก 4ข - ภาคผนวก 5ข



**ตารางที่ 2.2-1 (ต่อ) ผลการปฏิบัติตามมาตรการฯป้องกันและแก้ไขผลกระทบสิ่งแวดล้อม (ระยะดำเนินการ)**  
 โครงการเปลี่ยนแปลงรายละเอียดท่าที่ 3 ท่าเทียบเรือ A5 ของท่าเรือแหลมฉบัง บริษัท นามยง เทอร์มินัล จำกัด (มหาชน)  
 ระหว่างเดือนกรกฎาคม-ธันวาคม 2566

มาตรการป้องกันและแก้ไขผลกระทบสิ่งแวดล้อม	ผลการปฏิบัติตามมาตรการฯ	ปัญหา อุปสรรค ที่ไม่สามารถ ปฏิบัติตามมาตรการ และแนวทางแก้ไข	หลักฐานและ เอกสารอ้างอิง
<b>1. ทรัพยากรสิ่งแวดล้อมทางกายภาพ (ต่อ)</b> <b>1.2 คุณภาพน้ำทะเล (ต่อ)</b> <ul style="list-style-type: none"> <li>- การจัดการกากของเสียที่เกิดขึ้นให้เป็นไปตามประกาศกระทรวงอุตสาหกรรม เรื่องกำจัดสิ่งปฏิกูลและวัสดุที่ไม่ใช้แล้ว พ.ศ. 2548 โดยจัดส่งให้หน่วยงานที่รับกำจัดกากของเสียที่ได้รับอนุญาตถูกต้องจากหน่วยงานราชการเข้ามาดำเนินการเก็บขนเพื่อนำไปกำจัด</li> </ul>	<ul style="list-style-type: none"> <li>- ขยะมูลฝอยจากเรือบรรทุกสินค้า ทางตัวแท่นสายเรือจะเป็นผู้ประสานกับท่าเรือแหลมฉบังเข้ามาดำเนินการเก็บขนขยะเพื่อนำไปกำจัดที่ศูนย์ขยะมูลฝอยของเทศบาลนครแหลมฉบัง สำหรับขยะจากสำนักงานทางโครงการจัดให้มีถังขยะขนาด 100-200 ลิตร โดยมีการคัดแยกประเภทและมีรถขยะจากท่าเรือแหลมฉบังเข้ามารับไปกำจัดสัปดาห์ละ 2 ครั้ง โดยขยะทั่วไปจะส่งไปกำจัดยังศูนย์ขยะมูลฝอยของเทศบาลนครแหลมฉบัง และขยะอันตรายท่าเรือแหลมฉบังจะรวบรวมและส่งให้บริษัทที่ได้รับอนุญาตจากกรมโรงงานอุตสาหกรรมนำไปกำจัด</li> </ul>	-	- รูปที่ 7 พื้นที่รวบรวมขยะในพื้นที่โครงการ
<ul style="list-style-type: none"> <li>- ประสานงานกับกรมการขนส่งทางน้ำและพาณิชยนาวี และตำรวจน้ำควบคุมและกวดขันไม่ให้มีการลักลอบปล่อยน้ำเสีย ขยะมูลฝอยและกากของเสียลงสู่ทะเล บริเวณท่าเทียบเรือของโครงการ</li> </ul>	<ul style="list-style-type: none"> <li>- โครงการประสานงานกับท่าเรือแหลมฉบัง กรมการขนส่งทางน้ำและพาณิชยนาวี รวมถึงตำรวจน้ำ ในการกวดขันมิให้มีผู้ใดลักลอบปล่อยของเสียลงทะเล โดยทางหน่วยงานจะมีเรือลาดตระเวนคอยสอดส่องดูแล อย่างไรก็ตามทางโครงการได้จัดให้มีเจ้าหน้าที่คอยควบคุมมิให้เรือที่เข้าจอดเทียบท่าลักลอบปล่อยน้ำเสีย ขยะมูลฝอย และกากของเสียลงสู่ทะเลเพื่อควบคุมร่วมด้วย</li> </ul>	-	-

**ตารางที่ 2.2-1 (ต่อ) ผลการปฏิบัติตามมาตรการฯป้องกันและแก้ไขผลกระทบสิ่งแวดล้อม (ระยะดำเนินการ)**  
โครงการเปลี่ยนแปลงรายละเอียดท่าที่ 3 ท่าเทียบเรือ A5 ของท่าเรือแหลมฉบัง บริษัท นามยง เทอร์มินัล จำกัด (มหาชน)  
ระหว่างเดือนกรกฎาคม-ธันวาคม 2566

มาตรการป้องกันและแก้ไขผลกระทบสิ่งแวดล้อม	ผลการปฏิบัติตามมาตรการฯ	ปัญหา อุปสรรค ที่ไม่สามารถ ปฏิบัติตามมาตรการ และแนวทางแก้ไข	หลักฐานและ เอกสารอ้างอิง
<b>1. ทรัพยากรสิ่งแวดล้อมทางกายภาพ (ต่อ)</b> <b>1.2 คุณภาพน้ำทะเล (ต่อ)</b> <ul style="list-style-type: none"> <li>- ติดตั้งระบบบำบัดน้ำเสียสำเร็จรูป ชนิดเกรอะ-กรองเติมอากาศ เพื่อบำบัดน้ำเสียจากอาคารสำนักงานและโรงอาหาร โดยระบบบำบัดน้ำเสียดังกล่าวต้องสามารถรองรับปริมาณน้ำเสียที่เกิดขึ้นจากโครงการได้อย่างเพียงพอ และบำบัดมลสารในน้ำเสียให้มีคุณภาพน้ำอยู่ในเกณฑ์มาตรฐานที่หน่วยงานราชการกำหนดก่อนระบายน้ำทิ้งลงสู่ทะเล</li> </ul>	<ul style="list-style-type: none"> <li>- โครงการดำเนินการติดตั้งระบบบำบัดน้ำเสียสำเร็จรูป ชนิดเกรอะ-กรองเติมอากาศ เพื่อบำบัดน้ำเสียจากอาคารสำนักงานและโรงอาหาร จำนวน 3 ชุด และในปี 2561 โครงการมีการปรับปรุงระบบบำบัดน้ำเสีย โดยการติดตั้งระบบบำบัดน้ำเสียชนิด Septic Tank เพื่อให้สอดคล้องกับลักษณะอาคารและจำนวนพนักงานที่มากขึ้น และทางโครงการได้ดำเนินการปรับปรุงระบบบำบัดน้ำเสียของโครงการอีกครั้งระหว่างวันที่ 20 เมษายน ถึง 31 พฤษภาคม 2566 โดยทางโครงการมีการตรวจวัดคุณภาพน้ำจากระบบบำบัดน้ำเสียสำเร็จรูปเป็นประจำทุกเดือน จากผลการตรวจวัดคุณภาพน้ำภายหลังผ่านการบำบัดในช่วงเดือนกรกฎาคม-ธันวาคม 2566 พบว่า ผลการตรวจวัดมีค่าอยู่ในเกณฑ์มาตรฐานตามที่หน่วยงานราชการกำหนด</li> </ul>	-	<ul style="list-style-type: none"> <li>- ภาคผนวก 2ก</li> <li>- ภาคผนวก 3ก</li> <li>- รูปที่ 8 ระบบบำบัดน้ำเสีย</li> </ul>

**ตารางที่ 2.2-1 (ต่อ) ผลการปฏิบัติตามมาตรการฯป้องกันและแก้ไขผลกระทบสิ่งแวดล้อม (ระยะดำเนินการ)**  
โครงการเปลี่ยนแปลงรายละเอียดท่าที่ 3 ท่าเทียบเรือ A5 ของท่าเรือแหลมฉบัง บริษัท นามยง เทอร์มินัล จำกัด (มหาชน)  
ระหว่างเดือนกรกฎาคม-ธันวาคม 2566

มาตรการป้องกันและแก้ไขผลกระทบสิ่งแวดล้อม	ผลการปฏิบัติตามมาตรการฯ	ปัญหา อุปสรรค ที่ไม่สามารถ ปฏิบัติตามมาตรการ และแนวทางแก้ไข	หลักฐานและ เอกสารอ้างอิง
<b>2. ทรัพยากรสิ่งแวดล้อมทางนิเวศวิทยา</b> <b>2.1 นิเวศทางทะเล</b> <ul style="list-style-type: none"> <li>ห้ามมิให้ทิ้งขยะมูลฝอยและกากของเสียใดๆ ลงสู่ทะเลบริเวณหน้าท่าเทียบเรือของโครงการ และกำหนดให้มีการทำความสะอาดท่าเทียบเรืออย่างสม่ำเสมอ</li> </ul>	<ul style="list-style-type: none"> <li>โครงการมีกฎระเบียบห้ามพนักงาน และเรือที่เข้าเทียบท่าในพื้นที่โครงการทิ้งขยะมูลฝอยและกากของเสียใด ๆ ลงสู่ทะเลบริเวณหน้าท่าเทียบเรือของโครงการ โดยทางโครงการมีการจัดเตรียมถังขยะไว้ในพื้นที่โครงการ รวมถึงกำหนดให้มีพนักงานทำความสะอาดภายในพื้นที่โครงการ และบริเวณท่าเทียบเรืออย่างสม่ำเสมอ</li> </ul>	-	<ul style="list-style-type: none"> <li>รูปที่ 2 การทำความสะอาด</li> <li>รูปที่ 7 พื้นที่รวบรวมขยะในพื้นที่โครงการ</li> </ul>
<ul style="list-style-type: none"> <li>ขยะมูลฝอยและกากของเสียจากเรือขนส่งสินค้า โครงการจะประสานกับท่าเรือแหลมฉบังให้เข้ามาดำเนินการเก็บขนเพื่อนำไปกำจัดโดยวิธีการฝังกลบอย่างถูกสุขลักษณะ บริเวณที่ฝังกลบขยะมูลฝอยของเทศบาลตำบลแหลมฉบัง</li> </ul>	<ul style="list-style-type: none"> <li>ขยะมูลฝอยจากเรือขนส่งสินค้า ทางตัวแทนสายเรือจะประสานกับท่าเรือแหลมฉบังที่ได้มอบหมายให้กองการช่าง (แผนกช่างโยธา) ของท่าเรือแหลมฉบังเป็นผู้รับผิดชอบเข้ามาดำเนินการเก็บขนขยะ เพื่อนำไปกำจัดที่ศูนย์กำจัดขยะมูลฝอยแบบฝังกลบของเทศบาลนครแหลมฉบัง</li> </ul>	-	- ภาคผนวก 5ข

**ตารางที่ 2.2-1 (ต่อ) ผลการปฏิบัติตามมาตรการฯป้องกันและแก้ไขผลกระทบสิ่งแวดล้อม (ระยะดำเนินการ)**  
โครงการเปลี่ยนแปลงรายละเอียดท่าที่ 3 ท่าเทียบเรือ A5 ของท่าเรือแหลมฉบัง บริษัท นามยง เทอร์มินัล จำกัด (มหาชน)  
ระหว่างเดือนกรกฎาคม-ธันวาคม 2566

มาตรการป้องกันและแก้ไขผลกระทบสิ่งแวดล้อม	ผลการปฏิบัติตามมาตรการฯ	ปัญหา อุปสรรค ที่ไม่สามารถ ปฏิบัติตามมาตรการ และแนวทางแก้ไข	หลักฐานและ เอกสารอ้างอิง
<b>2. ทรัพยากรสิ่งแวดล้อมทางนิเวศวิทยา (ต่อ)</b> <b>2.1 นิเวศทางทะเล (ต่อ)</b> <ul style="list-style-type: none"> <li>- ขยะและของเสียจากเรือ ซึ่งส่วนใหญ่เป็นน้ำเสียปนเปื้อนน้ำมัน จะส่งไปกำจัดยังระบบบำบัดของเสียปนเปื้อนน้ำมันของ ท่าเรือแหลมฉบัง ในกรณีที่ระบบดังกล่าวยังไม่สามารถเปิดดำเนินการได้ ให้ส่งให้บริษัทที่ได้รับอนุญาตจากหน่วยงาน ที่ให้บริการรับกำจัดกากของเสียที่ได้รับอนุญาตถูกต้องตามกฎหมายนำไปกำจัด</li> </ul>	<ul style="list-style-type: none"> <li>- โครงการกำหนดให้ตัวแทนสายเรือเป็นผู้รับผิดชอบในการ กำจัดขยะและของเสียจากเรือเอง ซึ่งต้องประสานงานกับ ท่าเรือแหลมฉบัง เพื่อให้เข้ามาดำเนินการเก็บรวบรวม และนำไปกำจัดยังศูนย์กำจัดขยะมูลฝอยแบบฝังกลบของ เทศบาลนครแหลมฉบัง ในส่วนน้ำอับเฉาและน้ำเสีย ปนเปื้อนน้ำมันจากเรือ ตัวแทนสายเรือจะเป็นผู้ติดต่อ หน่วยงานที่ได้รับอนุญาตจากกรมโรงงานอุตสาหกรรม เข้ามารับน้ำเสียไปกำจัด และจะมีการแจ้งให้โครงการ รับทราบทุกครั้งที่ยดำเนินการ</li> </ul>	-	- ภาคผนวก 5ข
<ul style="list-style-type: none"> <li>- เรือที่เข้าเทียบท่าเพื่อใช้บริการของโครงการ ต้องปฏิบัติตาม กฎระเบียบการใช้ร่องน้ำของกรมการขนส่งทางน้ำและ พานิชยนาวิอย่างเคร่งครัด เพื่อป้องกันผลกระทบจากน้ำมัน รั่วไหลเนื่องจากอุบัติเหตุ</li> </ul>	<ul style="list-style-type: none"> <li>- โครงการกำกับดูแลให้เรือที่เข้าเทียบท่าเพื่อใช้บริการของ โครงการต้องปฏิบัติตามกฎระเบียบการใช้ร่องน้ำของ กรมการขนส่งทางน้ำและพานิชยนาวิ (กรมเจ้าท่า) อย่างเคร่งครัด เพื่อป้องกันผลกระทบจากน้ำมันรั่วไหล เนื่องจากอุบัติเหตุ</li> </ul>	-	- ภาคผนวก 6ข

**ตารางที่ 2.2-1 (ต่อ) ผลการปฏิบัติตามมาตรการฯป้องกันและแก้ไขผลกระทบสิ่งแวดล้อม (ระยะดำเนินการ)**  
โครงการเปลี่ยนแปลงรายละเอียดท่าที่ 3 ท่าเทียบเรือ A5 ของท่าเรือแหลมฉบัง บริษัท นามยง เทอร์มินัล จำกัด (มหาชน)  
ระหว่างเดือนกรกฎาคม-ธันวาคม 2566

มาตรการป้องกันและแก้ไขผลกระทบสิ่งแวดล้อม	ผลการปฏิบัติตามมาตรการฯ	ปัญหา อุปสรรค ที่ไม่สามารถ ปฏิบัติตามมาตรการ และแนวทางแก้ไข	หลักฐานและ เอกสารอ้างอิง
<b>3. คุณค่าการใช้ประโยชน์ของมนุษย์</b> <b>3.1 การคมนาคมทางบก</b> <ul style="list-style-type: none"> <li>- การขนส่งรถยนต์เพื่อนำมาขนถ่ายไปยังต่างประเทศใช้ทางหลวงหมายเลข 3 และ 36 ในกรณีที่ใช้ทางหลวงหมายเลข 3 และ 36 จะหลีกเลี่ยงการขนส่งในช่วงเวลา 06.00-09.00 น. และ 16.00-19.00 น. เพื่อลดความแออัดของปริมาณจราจร</li> </ul>	<ul style="list-style-type: none"> <li>- โครงการจ้างบริษัทขนส่งรถยนต์ให้รับทราบถึงข้อกำหนดในการขนส่งรถยนต์เพื่อขนถ่ายไปยังต่างประเทศให้ใช้ทางหลวงแผ่นดินหมายเลข 7 เป็นหลัก กรณีใช้ทางหลวงแผ่นดินหมายเลข 3 ให้ใช้ขนส่งในช่วงกลางวัน โดยให้หลีกเลี่ยงการขนส่งในช่วงเวลา 06.00-09.00 น. และ 16.00-19.00 น. ซึ่งเป็นช่วงเร่งด่วนเพื่อลดความแออัดของปริมาณจราจร</li> </ul>	-	-
<ul style="list-style-type: none"> <li>- ควบคุมน้ำหนักรถบรรทุกไม่ให้เกินพิกัด โดยรถบรรทุกเทรลเลอร์บรรทุกได้ไม่เกิน 45 ตัน รวมน้ำหนัก และควบคุมให้มีการขับด้วยความระมัดระวังเป็นพิเศษ โดยเฉพาะช่วงที่ผ่านชุมชนและจุดที่เป็นทางเข้า-ออกโครงการ</li> </ul>	<ul style="list-style-type: none"> <li>- โครงการกำหนดให้บริษัทขนส่งรถยนต์ควบคุมน้ำหนักรถบรรทุกให้มีน้ำหนักตามข้อกำหนดของกฎหมายขนส่งทางบก ตลอดจนควบคุมให้พนักงานขับด้วยความระมัดระวังเป็นพิเศษ และควบคุมความเร็วเมื่อวิ่งผ่านชุมชนและบริเวณทางเข้า-ออกโครงการ เพื่อเป็นการป้องกันอุบัติเหตุที่อาจเกิดขึ้น</li> </ul>	-	- รูปที่ 4 ป้ายจำกัดความเร็ว

**ตารางที่ 2.2-1 (ต่อ) ผลการปฏิบัติตามมาตรการฯป้องกันและแก้ไขผลกระทบสิ่งแวดล้อม (ระยะดำเนินการ)**  
โครงการเปลี่ยนแปลงรายละเอียดท่าที่ 3 ท่าเทียบเรือ A5 ของท่าเรือแหลมฉบัง บริษัท นามยง เทอร์มินัล จำกัด (มหาชน)  
ระหว่างเดือนกรกฎาคม-ธันวาคม 2566

มาตรการป้องกันและแก้ไขผลกระทบสิ่งแวดล้อม	ผลการปฏิบัติตามมาตรการฯ	ปัญหา อุปสรรค ที่ไม่สามารถ ปฏิบัติตามมาตรการ และแนวทางแก้ไข	หลักฐานและเอกสารอ้างอิง
<b>3. คุณค่าการใช้ประโยชน์ของมนุษย์ (ต่อ)</b> <b>3.1 การคมนาคมทางบก (ต่อ)</b> - ควบคุมความเร็วของรถภายในโครงการไม่เกิน 30 กม./ชม.	- โครงการมีการควบคุมความเร็วของรถภายในโครงการไม่เกิน 30 กม./ชม. พร้อมทั้งติดป้ายจำกัดความเร็วของรถภายในโครงการ	-	- รูปที่ 4 ป้ายจำกัดความเร็ว
- ติดตั้งป้ายสัญญาณจราจรที่ชัดเจนภายในพื้นที่โครงการ	- โครงการติดตั้งป้ายสัญญาณจราจรในพื้นที่โครงการและมีการตีเส้นจราจรอย่างชัดเจน เพื่อกำหนดทิศทางการเดินรถและเป็นการป้องกันการเกิดอุบัติเหตุในพื้นที่โครงการ	-	- รูปที่ 9 ป้ายสัญญาณจราจร
- ติดตั้งสัญญาณไฟส่องสว่างภายในพื้นที่โครงการ เพื่อป้องกันการเกิดอุบัติเหตุ หากมีการดำเนินงานในเวลากลางคืน	- โครงการมีการติดตั้งสัญญาณไฟส่องสว่างภายในพื้นที่โครงการ สำหรับการดำเนินงานในช่วงเวลากลางคืน เพื่อป้องกันการเกิดอุบัติเหตุที่อาจจะเกิดขึ้น	-	- รูปที่ 10 ไฟส่องสว่าง

**ตารางที่ 2.2-1 (ต่อ) ผลการปฏิบัติตามมาตรการฯป้องกันและแก้ไขผลกระทบสิ่งแวดล้อม (ระยะดำเนินการ)**  
โครงการเปลี่ยนแปลงรายละเอียดท่าที่ 3 ท่าเทียบเรือ A5 ของท่าเรือแหลมฉบัง บริษัท นามยง เทอร์มินัล จำกัด (มหาชน)  
ระหว่างเดือนกรกฎาคม-ธันวาคม 2566

มาตรการป้องกันและแก้ไขผลกระทบสิ่งแวดล้อม	ผลการปฏิบัติตามมาตรการฯ	ปัญหา อุปสรรค ที่ไม่สามารถ ปฏิบัติตามมาตรการ และแนวทางแก้ไข	หลักฐานและ เอกสารอ้างอิง
<b>3. คุณค่าการใช้ประโยชน์ของมนุษย์ (ต่อ)</b> <b>3.2 การคมนาคมทางน้ำ</b> <ul style="list-style-type: none"> <li>- เรือที่เข้าเทียบท่าเพื่อใช้บริการของโครงการต้องปฏิบัติตามกฎระเบียบการใช้น้ำของกรมการขนส่งทางน้ำและพาณิชยนาวีอย่างเคร่งครัด</li> </ul>	<ul style="list-style-type: none"> <li>- โครงการกำหนดให้เรือที่เข้าเทียบท่าปฏิบัติตามกฎระเบียบการใช้น้ำของกรมการขนส่งทางน้ำและพาณิชยนาวี หรือกรมเจ้าท่า (ในปัจจุบัน) อย่างเคร่งครัด</li> </ul>	-	- ภาคผนวก 6ข
<ul style="list-style-type: none"> <li>- ควบคุม ดูแลการเข้าเทียบท่าและการออกของเรือจากท่าเทียบเรือของโครงการอย่างเคร่งครัด เพื่อป้องกันการเกิดอุบัติเหตุ</li> </ul>	<ul style="list-style-type: none"> <li>- โครงการมีการควบคุมดูแลในการนำเรือเข้าเทียบท่า และออกจากท่า โดยมีการแจ้งหน่วยงานนำร่องก่อนทุกครั้ง เพื่อป้องกันการเกิดอุบัติเหตุ</li> </ul>	-	- รูปที่ 6 การนำเรือเข้าเทียบท่า
<ul style="list-style-type: none"> <li>- ติดตั้งสัญญาณต่างๆ ในการเดินเรือให้ชัดเจน และเหมาะสมตามมาตรฐานการเดินเรือสากล เพื่อป้องกันการเกิดอุบัติเหตุ</li> </ul>	<ul style="list-style-type: none"> <li>- โครงการมีการติดตั้งสัญญาณต่างๆ ในการเดินเรือตามมาตรฐานการเดินเรือสากลตามที่ท่าเรือแหลมฉบังกำหนด เพื่อป้องกันการเกิดอุบัติเหตุ</li> </ul>	-	- รูปที่ 11 การติดตั้งสัญญาณการเดินเรือ
<ul style="list-style-type: none"> <li>- จัดให้มีแผนฉุกเฉินรองรับในกรณีที่เกิดเหตุฉุกเฉินทางทะเล เช่น อุบัติเหตุทางเรือ</li> </ul>	<ul style="list-style-type: none"> <li>- โครงการมีแผนการรองรับเหตุฉุกเฉินของท่าเรือ ซึ่งประกอบด้วยมาตรการรักษาความปลอดภัย ระดับที่ 1, 2 และ 3 ตามแผนการรองรับเหตุฉุกเฉินทางทะเลกรณีเกิดเหตุฉุกเฉินทางทะเลและแผนอพยพหนีไฟ โดยดำเนินการอบรมและฝึกซ้อมฯ ในวันที่ 10 พฤศจิกายน 2566</li> </ul>	-	- ภาคผนวก 7ข

**ตารางที่ 2.2-1 (ต่อ) ผลการปฏิบัติตามมาตรการฯป้องกันและแก้ไขผลกระทบสิ่งแวดล้อม (ระยะดำเนินการ)**  
โครงการเปลี่ยนแปลงรายละเอียดท่าที่ 3 ท่าเทียบเรือ A5 ของท่าเรือแหลมฉบัง บริษัท นามยง เทอร์มินัล จำกัด (มหาชน)  
ระหว่างเดือนกรกฎาคม-ธันวาคม 2566

มาตรการป้องกันและแก้ไขผลกระทบสิ่งแวดล้อม	ผลการปฏิบัติตามมาตรการฯ	ปัญหา อุปสรรค ที่ไม่สามารถ ปฏิบัติตามมาตรการ และแนวทางแก้ไข	หลักฐานและ เอกสารอ้างอิง
<b>3. คุณค่าการใช้ประโยชน์ของมนุษย์ (ต่อ)</b> <b>3.3 การจัดการขยะมูลฝอยและกากของเสีย</b> <ul style="list-style-type: none"> <li>ขยะแห้งและเศษอาหารจากอาคารสำนักงานและที่เกิดจากพนักงานภายในพื้นที่โครงการให้เก็บรวบรวมไว้ในถังขยะแยกประเภทที่มีฝาปิดมิดชิด และให้ประสานงานกับท่าเรือแหลมฉบังเข้ามาดำเนินการเก็บขนและนำไปกำจัดอย่างถูกสุขลักษณะ</li> </ul>	<ul style="list-style-type: none"> <li>โครงการจัดเตรียมถังขยะแยกประเภทที่มีฝาปิดมิดชิดไว้ตามจุดต่างๆ ภายในพื้นที่โครงการและมีพนักงานคอยทำความสะอาดและเก็บรวบรวมขยะ โดยมีการประสานงานกับท่าเรือแหลมฉบังให้เข้ามาดำเนินการเก็บขนขยะสัปดาห์ละ 2 ครั้ง ขยะทั่วไปนำไปกำจัดอย่างถูกสุขลักษณะและเป็นไปตามหลักสุขาภิบาลยังหลุมฝังกลบของเทศบาลนครแหลมฉบัง ขยะอันตรายรวบรวมส่งบริษัทที่ได้รับอนุญาตจากกรมโรงงานอุตสาหกรรมนำไปกำจัด</li> </ul>	-	<ul style="list-style-type: none"> <li>ภาคผนวก 8ข</li> <li>รูปที่ 7 พื้นที่รวบรวมขยะในพื้นที่โครงการ</li> <li>รูปที่ 12 การทำความสะอาดในสำนักงาน</li> </ul>
<ul style="list-style-type: none"> <li>ดำเนินการจัดเก็บขยะมูลฝอยภายในอาคารสำนักงานและภายในพื้นที่โครงการให้หมดวันต่อวัน</li> </ul>	<ul style="list-style-type: none"> <li>โครงการจัดให้มีพนักงานเก็บรวบรวมขยะตามจุดต่างๆ รวมทั้งในอาคารสำนักงาน และได้ประสานงานกับท่าเรือแหลมฉบังเข้ามาดำเนินการเก็บขนขยะสัปดาห์ละ 2 ครั้ง และนำไปกำจัดต่อไป ซึ่งปัจจุบันไม่พบปัญหาขยะตกค้างในพื้นที่</li> </ul>	-	<ul style="list-style-type: none"> <li>รูปที่ 12 การทำความสะอาดในสำนักงาน</li> </ul>



**ตารางที่ 2.2-1 (ต่อ) ผลการปฏิบัติตามมาตรการฯป้องกันและแก้ไขผลกระทบสิ่งแวดล้อม (ระยะดำเนินการ)**  
โครงการเปลี่ยนแปลงรายละเอียดท่าที่ 3 ท่าเทียบเรือ A5 ของท่าเรือแหลมฉบัง บริษัท นามยง เทอร์มินัล จำกัด (มหาชน)  
ระหว่างเดือนกรกฎาคม-ธันวาคม 2566

มาตรการป้องกันและแก้ไขผลกระทบสิ่งแวดล้อม	ผลการปฏิบัติตามมาตรการฯ	ปัญหา อุปสรรค ที่ไม่สามารถ ปฏิบัติตามมาตรการ และแนวทางแก้ไข	หลักฐานและ เอกสารอ้างอิง
<b>3. คุณค่าการใช้ประโยชน์ของมนุษย์ (ต่อ)</b> <b>3.3 การจัดการขยะมูลฝอยและกากของเสีย (ต่อ)</b> <ul style="list-style-type: none"> <li>- ประสานกับท่าเรือแหลมฉบัง ให้เข้ามาดำเนินการเก็บขนและนำขยะมูลฝอยจากเรือที่เข้ามาจอดเทียบท่าในพื้นที่โครงการ</li> </ul>	<ul style="list-style-type: none"> <li>- ขยะมูลฝอยจากเรือขนส่งสินค้า ตัวแทนสายเรือจะเป็นผู้ประสานกับท่าเรือแหลมฉบังเข้ามาดำเนินการเก็บรวบรวมขยะจากเรือ เพื่อนำไปกำจัดยังศูนย์กำจัดขยะมูลฝอยแบบฝังกลบของเทศบาลนครแหลมฉบัง และจะรายงานให้โครงการทราบทุกครั้งดำเนินการ</li> </ul>	-	- ภาคผนวก 5ข
<ul style="list-style-type: none"> <li>- ของเสียอันตราย ซึ่งได้แก่ น้ำมันเปื้อนน้ำมัน จะถูกจัดเก็บในถังน้ำมัน 200 ลิตร และให้บริษัทรับกำจัดของเสียอันตรายที่ได้รับอนุญาตจากทางราชการนำไปกำจัด</li> </ul>	<ul style="list-style-type: none"> <li>- โครงการมีมาตรการกำหนดให้ตัวแทนสายเรือเป็นผู้รับผิดชอบในการกำจัดขยะและของเสียจากเรือเอง โดยน้ำมันแฉะและน้ำเสียปนเปื้อนน้ำมันจากเรือ ตัวแทนสายเรือต้องติดต่อหน่วยงานที่ได้รับอนุญาตจากกรมโรงงานอุตสาหกรรมเข้ามารับน้ำเสียไปกำจัด ทั้งนี้ต้องแจ้งให้โครงการทราบทุกครั้ง และแจ้งให้ท่าเรือแหลมฉบังทราบก่อนการดำเนินการ โดยระหว่างเดือนกรกฎาคม-ธันวาคม 2566 มีการขนส่งน้ำเสียจากเรือออกนอกพื้นที่โครงการจำนวน 11 ครั้ง สำหรับขยะมูลฝอยจากเรือบรรทุกสินค้า ให้ตัวแทนสายเรือประสานงานกับท่าเรือแหลมฉบัง เพื่อให้เข้ามาดำเนินการเก็บรวบรวมและนำไปกำจัดยังศูนย์กำจัดขยะมูลฝอยแบบฝังกลบเทศบาลนครแหลมฉบัง</li> </ul>	-	- ภาคผนวก 5ข

**ตารางที่ 2.2-1 (ต่อ) ผลการปฏิบัติตามมาตรการฯป้องกันและแก้ไขผลกระทบสิ่งแวดล้อม (ระยะดำเนินการ)**  
โครงการเปลี่ยนแปลงรายละเอียดท่าที่ 3 ท่าเทียบเรือ A5 ของท่าเรือแหลมฉบัง บริษัท นามยง เทอร์มินัล จำกัด (มหาชน)  
ระหว่างเดือนกรกฎาคม-ธันวาคม 2566

มาตรการป้องกันและแก้ไขผลกระทบสิ่งแวดล้อม	ผลการปฏิบัติตามมาตรการฯ	ปัญหา อุปสรรค ที่ไม่สามารถ ปฏิบัติตามมาตรการ และแนวทางแก้ไข	หลักฐานและ เอกสารอ้างอิง
<b>3. คุณค่าการใช้ประโยชน์ของมนุษย์ (ต่อ)</b> <b>3.4 การจัดการน้ำเสีย</b> <ul style="list-style-type: none"> <li>- ปรับปรุงระบบบำบัดน้ำเสียสำเร็จรูป เพื่อบำบัดน้ำเสียจากอาคารสำนักงาน และโรงอาหาร โดยระบบบำบัดน้ำเสียต้องสามารถรองรับปริมาณน้ำเสียที่เกิดขึ้นจากโครงการได้อย่างเพียงพอ และบำบัดมลสารในน้ำเสียให้มีคุณภาพน้ำอยู่ในเกณฑ์มาตรฐานตามที่หน่วยงานราชการกำหนด ก่อนระบายน้ำทิ้งที่ผ่านการบำบัดลงสู่ทะเล</li> </ul>	<ul style="list-style-type: none"> <li>- โครงการดำเนินการติดตั้งระบบบำบัดน้ำเสียสำเร็จรูปชนิดเกรอะ-กรองเติมอากาศ เพื่อบำบัดน้ำเสียจากอาคารสำนักงานและโรงอาหาร จำนวน 3 ชุด และในปี 2561 โครงการมีการปรับปรุงระบบบำบัดน้ำเสีย โดยการติดตั้งระบบบำบัดน้ำเสียชนิด Septic Tank เพื่อให้สอดคล้องกับลักษณะอาคารและจำนวนพนักงานที่มากขึ้น โดยทางโครงการมีการตรวจวัดคุณภาพน้ำจากระบบบำบัดน้ำเสียสำเร็จรูปเป็นประจำทุกเดือน จากผลการตรวจวัดคุณภาพน้ำภายหลังผ่านการบำบัดในช่วงเดือนกรกฎาคม-ธันวาคม 2566 พบว่า ผลการตรวจวัดมีค่าอยู่ในเกณฑ์มาตรฐานตามที่หน่วยงานราชการกำหนด ทั้งนี้ทางโครงการได้มีการปรับปรุงระบบบำบัดน้ำเสียใหม่ตั้งแต่วันที่ 20 เมษายน ถึง 31 พฤษภาคม 2566</li> </ul>	-	<ul style="list-style-type: none"> <li>- ภาคผนวก 2ก</li> <li>- ภาคผนวก 3ก</li> <li>- ภาคผนวก 9ข</li> <li>- รูปที่ 8 ระบบบำบัดน้ำเสีย</li> </ul>
<ul style="list-style-type: none"> <li>- มีการตรวจสอบประสิทธิภาพของระบบบำบัดน้ำเสียเป็นประจำสม่ำเสมอ</li> </ul>	<ul style="list-style-type: none"> <li>- โครงการมีการตรวจสอบประสิทธิภาพของระบบบำบัดน้ำเสียเป็นประจำทุกเดือน โดยระหว่างเดือนกรกฎาคม-ธันวาคม 2566 ประสิทธิภาพของระบบบำบัดน้ำเสีย ปริมาณบีโอดี มีค่าระหว่าง 73.0-97.8% และปริมาณของแข็งแขวนลอยทั้งหมด มีค่าระหว่าง 35.5-80.1%</li> </ul>	-	<ul style="list-style-type: none"> <li>- รูปที่ 13 การตรวจวัดคุณภาพน้ำ</li> </ul>

**ตารางที่ 2.2-1 (ต่อ) ผลการปฏิบัติตามมาตรการฯป้องกันและแก้ไขผลกระทบสิ่งแวดล้อม (ระยะดำเนินการ)**  
โครงการเปลี่ยนแปลงรายละเอียดท่าที่ 3 ท่าเทียบเรือ A5 ของท่าเรือแหลมฉบัง บริษัท นามยง เทอร์มินัล จำกัด (มหาชน)  
ระหว่างเดือนกรกฎาคม-ธันวาคม 2566

มาตรการป้องกันและแก้ไขผลกระทบสิ่งแวดล้อม	ผลการปฏิบัติตามมาตรการฯ	ปัญหา อุปสรรค ที่ไม่สามารถ ปฏิบัติตามมาตรการ และแนวทางแก้ไข	หลักฐานและ เอกสารอ้างอิง
<b>3. คุณค่าการใช้ประโยชน์ของมนุษย์ (ต่อ)</b> <b>3.4 การจัดการน้ำเสีย (ต่อ)</b> - ควบคุมและกวดขันไม่ให้เกิดการลักลอบปล่อยน้ำเสีย และน้ำอับเฉาจากเรือลงสู่ทะเลในบริเวณท่าเทียบเรือของ โครงการ โดยประสานงานกับกรมการขนส่งทางน้ำ และ พาณิชย์นาวี และตำรวจน้ำ	- โครงการจัดให้มีเจ้าหน้าที่คอยควบคุมไม่ให้เรือที่เข้าจอดเทียบท่า ลักลอบปล่อยน้ำเสีย ขยะมูลฝอย รวมทั้งกากของเสียลงสู่ทะเล และทางโครงการประสานงานกับท่าเรือแหลมฉบัง กรมเจ้าท่า (กรมการขนส่งทางน้ำและพาณิชย์นาวี) รวมถึงตำรวจน้ำ ในการกวดขันไม่ให้มีผู้ใดลักลอบปล่อยของเสียลงทะเล โดยจะมี เรือลาดตระเวนคอยสอดส่องดูแล	-	- ภาคผนวก 4ข

**ตารางที่ 2.2-1 (ต่อ) ผลการปฏิบัติตามมาตรการฯป้องกันและแก้ไขผลกระทบสิ่งแวดล้อม (ระยะดำเนินการ)**  
โครงการเปลี่ยนแปลงรายละเอียดท่าที่ 3 ท่าเทียบเรือ A5 ของท่าเรือแหลมฉบัง บริษัท นามยง เทอร์มินัล จำกัด (มหาชน)  
ระหว่างเดือนกรกฎาคม-ธันวาคม 2566

มาตรการป้องกันและแก้ไขผลกระทบสิ่งแวดล้อม	ผลการปฏิบัติตามมาตรการฯ	ปัญหา อุปสรรค ที่ไม่สามารถ ปฏิบัติตามมาตรการ และแนวทางแก้ไข	หลักฐานและ เอกสารอ้างอิง
<b>4. คุณค่าคุณภาพชีวิต</b> <b>4.1 สภาพสังคม-เศรษฐกิจ</b> <ul style="list-style-type: none"> <li>- เผยแพร่การดำเนินงาน รวมทั้งการจัดการด้านสิ่งแวดล้อมของโครงการให้ชุมชนในพื้นที่เทศบาลตำบลแหลมฉบังได้รับทราบอย่างสม่ำเสมอ</li> </ul>	<ul style="list-style-type: none"> <li>- โครงการมีการจัดกิจกรรมประชาสัมพันธ์ และกิจกรรมสนับสนุนชุมชน โดยโครงการได้ร่วมกิจกรรมงานวันเด็กกับการนิคมอุตสาหกรรมแหลมฉบัง ในวันที่ 12 มกราคม 2566 และจัดกิจกรรมบริจาคปฏิทินเก่าเพื่อนำไปผลิตสื่ออักษรเบรลล์ให้กับผู้พิการทางสายตา ณ โรงเรียนสอนคนตาบอดพระมหาไถ่พญา ในวันที่ 24 กุมภาพันธ์ 2566 และร่วมกิจกรรมโครงการปลูกป่าชายเลนเพิ่มพื้นที่สีเขียว ลดก๊าซเรือนกระจก ประจำปี 2566 ในวันที่ 27 กรกฎาคม 2566 ณ โครงการศึกษาป่าชายเลนชุมชนบ้านแหลมฉบัง</li> </ul>	-	<ul style="list-style-type: none"> <li>- ภาคผนวก 10ข</li> <li>- ภาคผนวก 11ข</li> </ul>
<ul style="list-style-type: none"> <li>- รับคนในชุมชนเข้าทำงานในโครงการตามความเหมาะสมกับประเภทงานที่มีอยู่ก่อน แล้วจึงพิจารณาจ้างแรงงานจากแหล่งอื่นในภายหลัง</li> </ul>	<ul style="list-style-type: none"> <li>- โครงการพิจารณารับคนในชุมชนที่มีความรู้ความสามารถตรงกับความต้องการของบริษัทเข้าทำงานตามความเหมาะสมกับประเภทงานก่อนพิจารณาจ้างแรงงานจากต่างถิ่น ปัจจุบันมีพนักงานประมาณ 52 คน และเป็นพนักงานที่มีภูมิลำเนาในจังหวัดชลบุรี จำนวน 25 คน คิดเป็นร้อยละ 48.08</li> </ul>	-	-

**ตารางที่ 2.2-1 (ต่อ) ผลการปฏิบัติตามมาตรการฯป้องกันและแก้ไขผลกระทบสิ่งแวดล้อม (ระยะดำเนินการ)**

โครงการเปลี่ยนแปลงรายละเอียดท่าที่ 3 ท่าเทียบเรือ A5 ของท่าเรือแหลมฉบัง บริษัท นามยง เทอร์มินัล จำกัด (มหาชน)

ระหว่างเดือนกรกฎาคม-ธันวาคม 2566

มาตรการป้องกันและแก้ไขผลกระทบสิ่งแวดล้อม	ผลการปฏิบัติตามมาตรการฯ	ปัญหา อุปสรรค ที่ไม่สามารถ ปฏิบัติตามมาตรการ และแนวทางแก้ไข	หลักฐานและ เอกสารอ้างอิง
<b>4. คุณค่าคุณภาพชีวิต (ต่อ)</b> <b>4.2 อาชีวอนามัย และความปลอดภัย</b> - กำหนดให้พนักงานที่ปฏิบัติงานต้องปฏิบัติตาม กฎระเบียบในการทำงานอย่างเคร่งครัด	- โครงการกำหนดให้พนักงาน และผู้รับเหมาปฏิบัติตามกฎระเบียบ การทำงานอย่างเคร่งครัด และทางโครงการได้ทำการติดตั้งป้าย เตือนด้านความปลอดภัยไว้ตามจุดต่างๆ ในพื้นที่โครงการ	-	- ภาคผนวก 2ข - รูปที่ 14 ป้ายเตือน ความปลอดภัย
- จัดให้มีการอบรมความรู้ด้านความปลอดภัยในการ ทำงานแก่พนักงานก่อนการปฏิบัติงาน	- โครงการมีคู่มือระเบียบความปลอดภัยของโครงการ และจัดให้มี การอบรมด้านความปลอดภัยในการทำงานแก่ผู้รับเหมา และ พนักงานใหม่ก่อนเริ่มทำงาน โดยดำเนินการอบรมพนักงานใหม่ ล่าสุดเมื่อวันที่ 23 พฤษภาคม 2566 สำหรับการอบรมผู้รับเหมา ดำเนินการ เมื่อวันที่ 23 ธันวาคม 2566 ทั้งนี้ในช่วงเดือน กรกฎาคม-ธันวาคม 2566 ไม่มีพนักงานใหม่เข้าทำงาน	-	- ภาคผนวก 12ข - ภาคผนวก 13ข
- ติดตั้งสัญญาณเตือนอัคคีภัยฉุกเฉินที่ได้ยินทั่วทั้งพื้นที่ โครงการ	- โครงการมีการติดตั้งสัญญาณเตือนภัย รวมทั้งอุปกรณ์ป้องกันและ ระงับอัคคีภัย และจัดให้มีพื้นที่สำหรับเป็นจุดรวมพลกรณีเกิดเหตุ ฉุกเฉิน		- รูปที่ 15 อุปกรณ์ ป้องกันและระงับ อัคคีภัย - รูปที่ 16 จุดรวมพล

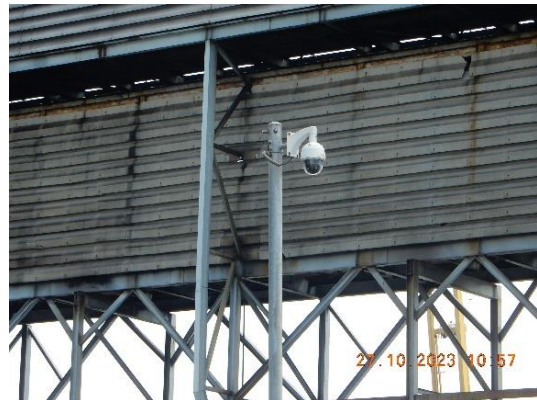
**ตารางที่ 2.2-1 (ต่อ) ผลการปฏิบัติตามมาตรการฯป้องกันและแก้ไขผลกระทบสิ่งแวดล้อม (ระยะดำเนินการ)**  
โครงการเปลี่ยนแปลงรายละเอียดท่าที่ 3 ท่าเทียบเรือ A5 ของท่าเรือแหลมฉบัง บริษัท นามยง เทอร์มินัล จำกัด (มหาชน)  
ระหว่างเดือนกรกฎาคม-ธันวาคม 2566

มาตรการป้องกันและแก้ไขผลกระทบสิ่งแวดล้อม	ผลการปฏิบัติตามมาตรการฯ	ปัญหา อุปสรรค ที่ไม่สามารถ ปฏิบัติตามมาตรการ และแนวทางแก้ไข	หลักฐานและเอกสารอ้างอิง
<b>4. คุณค่าคุณภาพชีวิต (ต่อ)</b> <b>4.3 การสาธารณสุขและความปลอดภัย</b> - ให้ปฏิบัติตามกฎระเบียบในการทำงานอย่างเคร่งครัด	- โครงการกำหนดกฎระเบียบในการทำงานสำหรับพนักงานและผู้รับเหมา โดยมีการกำกับดูแลให้ปฏิบัติตามกฎระเบียบอย่างเคร่งครัด รวมทั้งมีการติดตั้งป้ายเตือนด้านความปลอดภัยและจราจรไว้ในพื้นที่โครงการ	-	- ภาคผนวก 2ข - รูปที่ 14 ป้ายเตือนความปลอดภัย - รูปที่ 17 ป้ายเตือนและกฎระเบียบด้านการจราจร
- มีการอบรมเจ้าหน้าที่รักษาความปลอดภัยในเขตพื้นที่โครงการ	- โครงการมีการอบรมเจ้าหน้าที่รักษาความปลอดภัยชุดที่มารับหน้าที่ใหม่ทุกครั้ง และทบทวนเจ้าหน้าที่รักษาความปลอดภัยชุดเดิม และระดับ Supervisor โดยเน้นด้านกฎระเบียบ ด้านความปลอดภัยในการปฏิบัติงาน และด้านสิ่งแวดล้อมในพื้นที่โครงการ ซึ่งทางโครงการจะมีการจัดอบรมเพื่อทบทวนกฎระเบียบเป็นประจำทุกเดือน โดยดำเนินการอบรมเมื่อวันที่ 22 ธันวาคม 2566	-	- ภาคผนวก 14ข - รูปที่ 18 เจ้าหน้าที่รักษาความปลอดภัย

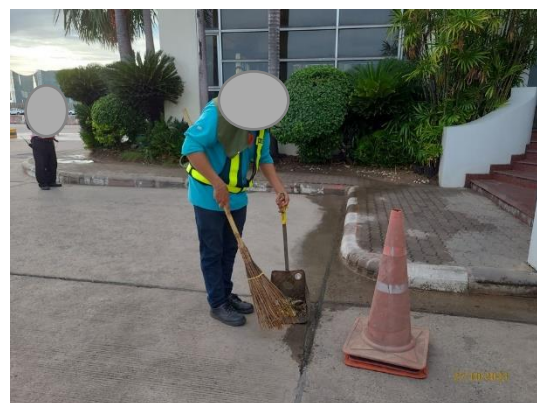
## รูปประกอบการปฏิบัติตามมาตรการป้องกันและแก้ไขผลกระทบสิ่งแวดล้อม รายละเอียดดังนี้

### มาตรการด้านทรัพยากรสิ่งแวดล้อมทางกายภาพ

#### - ด้านคุณภาพอากาศ



รูปที่ 1 กล้อง CCTV



รูปที่ 2 การทำความสะอาด



รูปที่ 3 การขนถ่ายสินค้า



## รูปประกอบการปฏิบัติตามมาตรการป้องกันและแก้ไขผลกระทบสิ่งแวดล้อม รายละเอียดดังนี้ (ต่อ)

### - ด้านคุณภาพอากาศ (ต่อ)



รูปที่ 4 ป้ายจำกัดความเร็ว



รูปที่ 5 หัวหน้างานควบคุมการทำงาน



รูปประกอบการปฏิบัติตามมาตรการป้องกันและแก้ไขผลกระทบสิ่งแวดล้อม รายละเอียดดังนี้ (ต่อ)

- ด้านคุณภาพน้ำทะเล



รูปที่ 6 การนำเรือเข้าเทียบท่า



รูปที่ 7 พื้นที่รวบรวมขยะในพื้นที่โครงการ

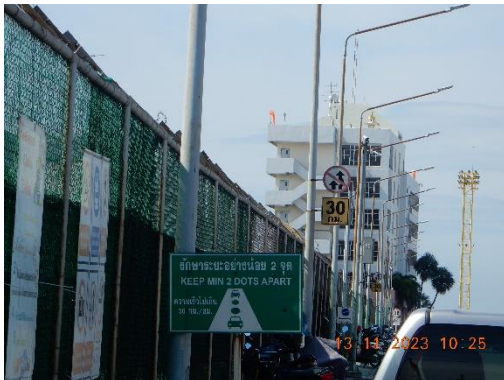


รูปที่ 8 ระบบบำบัดน้ำเสีย

รูปประกอบการปฏิบัติตามมาตรการป้องกันและแก้ไขผลกระทบสิ่งแวดล้อม รายละเอียดดังนี้ (ต่อ)

มาตรการด้านคุณค่าการใช้ประโยชน์ของมนุษย์

- การคมนาคมทางบก



รูปที่ 9 ป้ายสัญญาณจราจร



รูปที่ 10 ไฟส่องสว่าง



## รูปประกอบการปฏิบัติตามมาตรการป้องกันและแก้ไขผลกระทบสิ่งแวดล้อม รายละเอียดดังนี้ (ต่อ)

### - การคมนาคมทางบก (ต่อ)



รูปที่ 11 การติดตั้งสัญญาณการเดินเรือ

### - การจัดการขยะมูลฝอยและกากของเสีย



รูปที่ 12 การทำความสะอาดในสำนักงาน

### - การจัดการน้ำเสีย



รูปที่ 13 การตรวจวัดคุณภาพน้ำ

รูปประกอบการปฏิบัติตามมาตรการป้องกันและแก้ไขผลกระทบสิ่งแวดล้อม รายละเอียดดังนี้ (ต่อ)

มาตรการด้านคุณค่าคุณภาพชีวิต

- อาชีวอนามัยและความปลอดภัย



รูปที่ 14 ป้ายเตือนความปลอดภัย



รูปที่ 15 อุปกรณ์ป้องกันและระงับอัคคีภัย



## รูปประกอบการปฏิบัติตามมาตรการป้องกันและแก้ไขผลกระทบสิ่งแวดล้อม รายละเอียดดังนี้ (ต่อ)

### - อาชีวอนามัยและความปลอดภัย (ต่อ)



รูปที่ 16 จุดรวมพล

### - การสาธารณสุขและความปลอดภัย



รูปที่ 17 ป้ายเตือนและกฎระเบียบด้านการจราจร



รูปที่ 18 เจ้าหน้าที่รักษาความปลอดภัย